

**ZGŁOSZENIE BUDOWY OBIEKTÓW MAŁEJ ARCHITEKTURY  
W MIEJSCACH PUBLICZNYCH**

NAZWA ZAMIERZENIA BUDOWLANEGO	BUDOWA PLACU ZABAW PRZY PROJEKTOWANYM ŻŁOBKU W CHĄŚNIE DRUGIM
ADRES OBIEKTU BUDOWLANEGO	CHĄŚNO DRUGIE, gm. Chąśno
KATEGORIA OBIEKTU BUDOWLANEGO	VIII
IDENTYFIKATOR DZIAŁKI BUDOWLANEJ	Jednostka ewid. 100503 2CHĄŚNO Obręb ewid. 0002CHĄŚNO DRUGIE Nr działek: 532/1, 532/2
INWESTOR	GMINA CHĄŚNO CHĄŚNO 55 99-413CHĄŚNO

**ZESPÓŁ PROJEKTOWY**

IMIĘ I NAZWISKO	DATA	ZAKRES OPRACOWANIA – BRANŻA	SPECJALNOŚĆ I NR UPR. BUDOWLANYCH	PODPIS
mgr inż. Jarosław Szymański	06.2025 r.	Projektant Konstrukcja	LOD/2206/PWBKb/15 Specjalność konstrukcyjno- budowlana do projektowania i kierowania robotami budowlanymi bez ograniczeń	

<b>Spis treści</b>	
<b>Spis treści.....</b>	<b>2</b>
<b>1 Podstawa prawna.....</b>	<b>3</b>
1.1 Podstawa opracowania .....	3
<b>2 Projekt zagospodarowania terenu .....</b>	<b>3</b>
2.1.1 Określenie przedmiotu zamierzenia budowlanego, a w przypadku zamierzenia budowlanego obejmującego więcej niż jeden obiekt budowlany - zakres całego zamierzenia .....	3
2.1.2 Określenie istniejącego stanu zagospodarowania działki lub terenu, w tym informacji o obiektach budowlanych przeznaczonych do rozbiórki.....	3
2.1.3 Projektowane zagospodarowanie działki lub terenu.....	4
2.1.4 Zestawienie powierzchni oraz charakterystyczne dane liczbowe.....	4
2.1.5 Informacja o wpisie do ewidencji/rejestru zabytków .....	5
2.1.6 Tereny górnicze .....	5
2.1.7 Dane o zagrożeniach dla środowiska.....	5
2.2 Część rysunkowa – Projekt zagospodarowania terenu .....	6
<b>3 Opis techniczny urządzeń .....</b>	<b>8</b>
3.1 Prace przygotowawcze .....	8
3.2 Roboty projektowane .....	8
3.3 Opis urządzeń .....	8
3.4 Ogrodzenie .....	11
3.5 Wyznaczenie grubości nawierzchni bezpiecznej.....	11
3.6 Uwagi końcowe .....	12
3.7 Część rysunkowa .....	12
<b>4 Oświadczenie o sporządzeniu projektu zagospodarowania terenu .....</b>	<b>16</b>
<b>5 Uprawnienia i izba projektanta.....</b>	<b>17</b>

## **1 Podstawa prawna**

### **1.1 Podstawa opracowania**

- Zlecenie i wytyczne Inwestora,
- Miejscowy plan zagospodarowania przestrzennego zatwierdzony uchwałą nr XXVII/126/09 z dnia 29 października 2009 r. Rady Gminy Chaśno w sprawie miejscowego planu zagospodarowania przestrzennego gminy Chaśno – fragmenty wsi: Błędów, Chaśno, Chaśno Drugie, Goleńsko, Karnków, Karsznice Duże, Karsznice Małe, Marianka, Mastki, Nowa Niespusza, Niespusza Wieś, Przemysłów, Sierżniki, Skowroda, Wyborów,
- Aktualna mapa do celów projektowych w skali 1:500,
- Obowiązujące przepisy i normy

## **2 Projekt zagospodarowania terenu**

### **2.1.1 Określenie przedmiotu zamierzenia budowlanego, a w przypadku zamierzenia budowlanego obejmującego więcej niż jeden obiekt budowlany - zakres całego zamierzenia**

Przedmiotem inwestycji jest realizacja robót budowlanych polegających na budowie placu zabaw dla projektowanego żłobka w Chaśnie Drugim. Plac zabaw został zaprojektowany na działkach na działkach o nr ewidencyjnym 532/1 i 532/2 położonych w obrębie ewidencyjnym Chaśno Drugie, jednostce ewidencyjnej Chaśno, powiat łowicki, województwo łódzkie.

W skład zamierzenia wchodzić będą następujące obiekty budowlane:

- Zabawki edukacyjne w ilości 2 szt.
- Ławka
- Nawierzchnia placu zabaw wykonana z piasku
- Ogrodzenie placu zabaw wraz z furtką o szerokości 1,2 m.

### **2.1.2 Określenie istniejącego stanu zagospodarowania działki lub terenu, w tym informację o obiektach budowlanych przeznaczonych do rozbiórki**

Działki inwestycyjne zlokalizowane są w miejscowości Chaśno Drugie 44A, gm. Chaśno. Działki są zabudowane i zagospodarowane, ogrodzone, porośnięte drzewami. Na działkach znajdują się następujące obiekty budowlane:

- Budynek administracyjny - biblioteka,
- Utwardzenia terenu.

Budynek posiada przyłącza i instalacje niezbędne do użytkowania go zgodnie z przeznaczeniem.

W związku z projektowanym zagospodarowaniem terenu przewiduje się rozbiórkę istniejących utwardzeń terenu, kanalizacji sanitarnej ze zbiornikami na nieczystości ciekłe oraz rozbiórkę ogrodzenia wraz z bramą i furtką. Nie przewiduje się wycinki drzew.

### 2.1.3 Projektowane zagospodarowanie działki lub terenu

Projektuje się następujące elementy zagospodarowania terenu:

- Zabawki edukacyjne w ilości 2 szt.
- Ławka
- Nawierzchnia placu zabaw wykonana z piasku
- Ogrodzenie placu zabaw wraz z furtką o szerokości 1,2 m

Usytuowanie projektowanych obiektów budowlanych zostało określone w części graficznej projektu zagospodarowania terenu.

Dla przedmiotowego zamierzenia budowlanego nie są wymagane urządzenia budowlane, zatem nie projektuje się takowych urządzeń.

#### **Sposób odprowadzania lub oczyszczania ścieków**

Projektowany obiekt budowlany nie wymaga odprowadzania lub oczyszczania ścieków.

#### **Układ komunikacyjny**

Wewnętrzny układ komunikacyjny w obrębie granic terenu własności składa się z projektowanych dojazdów i dojazdów, które zostały pokazane na projekcie zagospodarowania terenu. Układ nawierzchni dojazdów i dojazdów na terenie inwestycyjnym zaprojektowano w sposób zapewniający ich prawidłowe odwodnienie.

#### **Sposób dostępu do drogi publicznej**

Projektowana inwestycja ma zapewniony dostęp do drogi publicznej poprzez zjazd z drogi powiatowej oznaczonej nr działki 766. Sposób dostępu i komunikacji z drogą publiczną pokazano na projekcie zagospodarowania terenu.

#### **Ukształtowanie terenu i układ zieleni, w zakresie niezbędnym do uzupełnienia części rysunkowej projektu zagospodarowania działki lub terenu**

Ukształtowanie terenu na działce projektuje się na rzędnej 98,90 m. n. p. m. Projektowane ukształtowanie terenu będzie wymagało niwelacji istniejącego poziomu terenu od ok. 2 cm do 50 cm za projektowane ogrodzenie. Ukształtowanie terenu nie będzie powodowało zmian przepływu wody w gruncie oraz nie będzie powodowało zalewania terenów sąsiednich. Projektuje się odprowadzenie wody w tereny własne nieruchomości objętej zakresem opracowania. Planuje się zagospodarowanie terenów biologicznie czynnych w obrębie terenu inwestycji poprzez uporządkowanie terenów zielonych.

### 2.1.4 Zestawienie powierzchni oraz charakterystyczne dane liczbowe

**Powierzchnia zabudowy projektowanych i istniejących obiektów budowlanych, przy czym powierzchnię zabudowy budynku pomniejsza się o powierzchnię części zewnętrznych budynku, takich jak: tarasy naziemne i podparte słupami, gzymsy oraz balkony**

Powierzchnia zabudowy istniejących obiektów budowlanych	290,10 m <sup>2</sup>
Powierzchnia zabudowy projektowanych budynków	0,00 m <sup>2</sup>

**Powierzchnia dróg, parkingów, placów i chodników**

Powierzchnia istniejących dróg, parkingów, placów i chodników	244,84 m <sup>2</sup>
Powierzchnia projektowanych dróg, parkingów, placów, dojazdów i dojazdów	302,96 m <sup>2</sup>
Powierzchnia projektowanego tarasu przy żłobku	64,00 m <sup>2</sup>
Powierzchnia projektowanego placu zabaw- nawierzchnia piaszczysta	98,33 m <sup>2</sup>

**Powierzchnia biologicznie czynna**

Zaprojektowano powierzchnię biologicznie czynną o łącznej powierzchni 1696,64 m<sup>2</sup>, co stanowi 67,23 % powierzchni opracowania.

**2.1.5 Informacja o wpisie do ewidencji/rejestru zabytków**

Teren, na którym zlokalizowany jest plac zabaw nie jest wpisany do rejestru zabytków i nie podlega ochronie dziedzictwa kulturowego i zabytków, w tym krajobrazów kulturowych oraz dóbr kultury współczesnej, jak również nie leży na obszarze chronionym przyrodniczo.

**2.1.6 Tereny górnicze**

Przedmiotowa działka nie znajduje się w granicach terenów górniczych i w związku z tym nie wystąpi wpływ eksploatacji górniczej,

**2.1.7 Dane o zagrożeniach dla środowiska**

Nie przewiduje się emisji żadnych szkodliwych zanieczyszczeń i innego negatywnego wpływu na środowisko ponad normy określone w przepisach, budynek nie jest zaliczany do inwestycji mogącej znacząco oddziaływać na środowisko:

- oddziaływanie inwestycji na środowisko gruntowo-wodne: ścieki bytowe odprowadzane są na dotychczasowych warunkach do istniejącego przyłącza kanalizacyjnego,
- wody opadowe z dachu oraz pozostałych powierzchni utwardzonych odprowadzane są powierzchniowo na tereny zielone w obrębie działki,
- odpady komunalne gromadzone są tymczasowo w miejscu wyznaczonym i odbierane przez uprawnioną firmę
- przedmiotowa działka nie jest położona w obszarze prawnie chronionym, ustanowionym w trybie przepisów ustawy z dnia 16 kwietnia 2004 r. Prawo o ochronie przyrody.

Roboty należy prowadzić zgodnie z zaleceniami planu BIOZ sporządzonego przez kierownika robót oraz zgodnie z zasadami BHP. W trakcie robót budowlanych

przewiduje się powstanie odpadów o charakterze gruzu budowlanego, złomu, opakowań plastikowych i papierowych po materiałach budowlanych, w tym zanieczyszczonych substancjami organicznymi oraz mieszankami na bazie cementu, za których zagospodarowanie, utylizację i ochronę przed przedostaniem do środowiska odpowiadać będzie Wykonawca robót.

Posiadacz odpadów powinien postępować z odpadami w sposób zgodny z zasadami gospodarowania odpadami oraz wymogami ochrony środowiska. Materiały z robót rozbiórkowych powinny być segregowane w miejscu ich demontażu i magazynowane selektywnie do czasu wywozu z placu budowy. Zgodnie z Rozporządzeniem Ministra Środowiska z dnia 27 września 2001 r. w sprawie katalogu odpadów (Dz.U. Nr 112, póź. 1206) materiały z rozbiórki należą do grupy 17 - odpady z budowy, remontów i demontażu obiektów budowlanych oraz infrastruktury drogowej. W rezultacie robót budowlanych zostaną na placu wytworzone następujące rodzaje odpadów

17.01.01 – Gruz betonowy;

17.01.02 – Gruz ceglany;

17.01.03 – Odpady innych materiałów ceram. i elementów wyposażenia;

17.01.80 – Usunięte tynki;

17.02.01 – Drewno;

17.02.02 – Szkło;

17.02.03 – Tworzywa sztuczne;

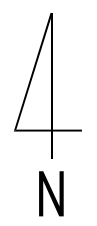
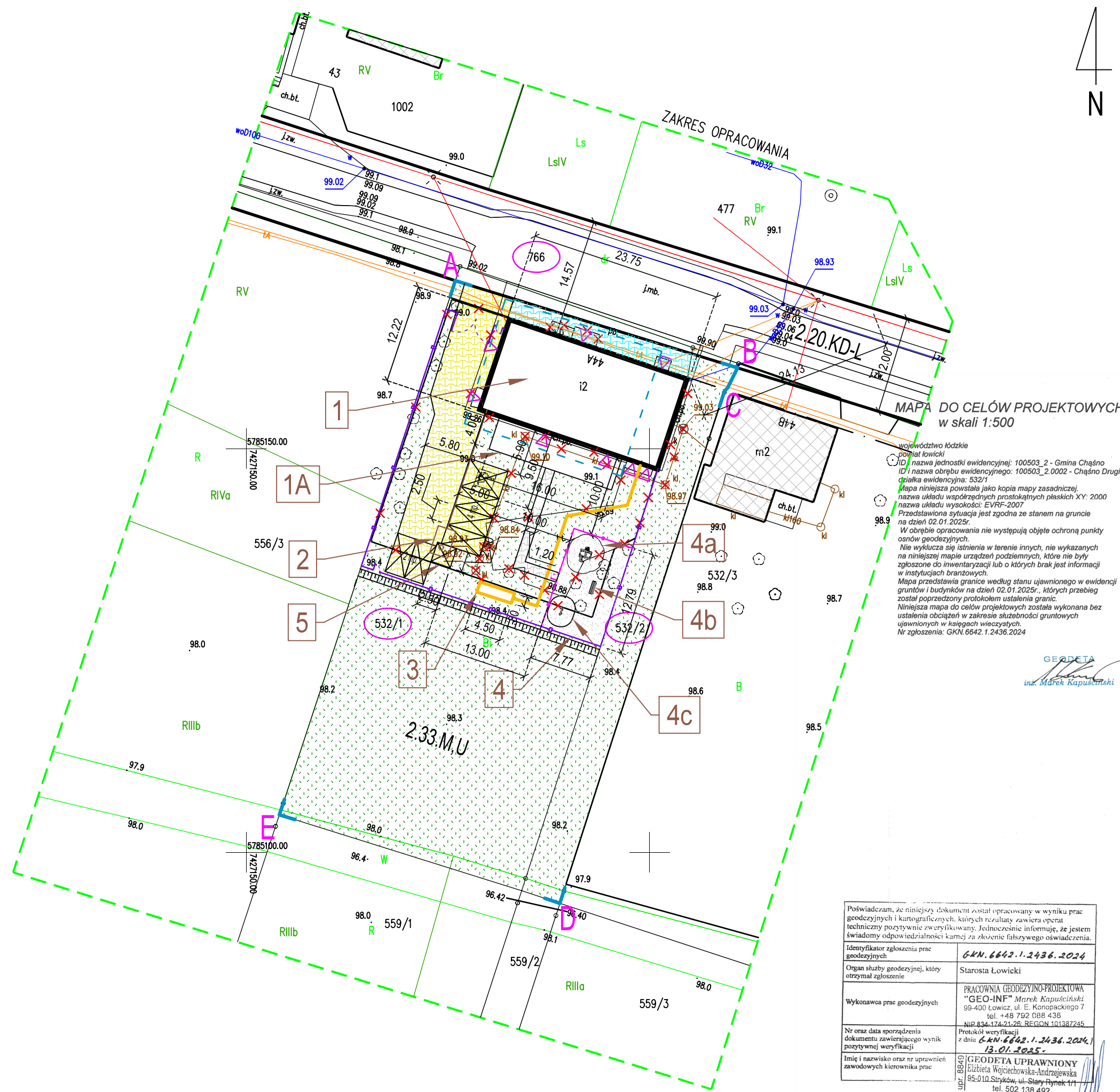
17.04.05 – Żelazo i stal;

17.09.04 – Zmieszane odpady z demontażu inne niż wymienione wyżej.

Nie stwierdzono odpadów azbestowych.

Z wytworzonych odpadów należy oddzielić te, które mogą stanowić zagrożenie dla ochrony środowiska. Wywozem i utylizacją elementów stanowiących zagrożenie dla środowiska powinny zajmować się specjalistyczne firmy stosujące odpowiednio bezpieczne technologie - nie narażające ludzi w trakcie wykonywania prac i nie skażające dodatkowo otoczenia. Pozostałe odpady podlegają składowaniu na składowisku odpadów komunalnych.

## 2.2 Część rysunkowa – Projekt zagospodarowania terenu



LEGENDA:

- Budynek administracyjny objęty zmianą sposobu użytkowania na żłobek - objęty odrębnym opracowaniem
- Projektowany taras przy żłobku - objęty odrębnym opracowaniem
- Zbiornik na nieczystości ciekłe o poj. 10 m<sup>3</sup> - objęty odrębnym opracowaniem
- Zbiornik na gaz o poj. 4850 l wraz z instalacją doziemną - objęty odrębnym opracowaniem
- Projektowany plac zabaw dla żłobka
- Wypośażenie placu zabaw - domek
- Wypośażenie placu zabaw - ławka
- Wypośażenie placu zabaw - tablica manipulacyjna
- Projektowane utwardzone miejsce gromadzenia odpadów - objęte odrębnym opracowaniem
- Elementy do rozbiórki/wycięcia
- Obiekty istniejące
- Wejście do obiektu
- Projektowany teren utwardzony - objęty odrębnym opracowaniem
- Istniejący teren utwardzony
- Projektowany teren utwardzony - objęty odrębnym opracowaniem
- Projektowana nawierzchnia placu zabaw - piasek
- Część budynku objęta zmianą sposobu użytkowania
- Zakres opracowania
- Projektowane ogrodzenie - objęte odrębnym postępowaniem
- Projektowane ogrodzenie placu zabaw
- Teren zielony
- Ilość miejsc postojowych
- Brama wjazdowa z furtką
- Furtka

UWAGI:  
1. Projektowany poziom terenu placu zabaw: 98.90 m.n.p.m.

**ProConAdvice**  
Biuro Projektowo Doradcze Izabela Malejka  
Projekty budowlane | Ekspertyzy | Inwentaryzacje | Kompleksowa Obsługa Inwestycji  
ul. Akademicka 1/25 | 99-400 Łowicz  
Tel. kom.: 572-800-607 | e-mail: biuro.proconadvice@gmail.com  
NIP: 6262939187 | REGON: 528150653

NAZWA PRZEDSIĘWZIĘCIA:  
  
BUDOWA PLACU ZABAW

INWESTOR:  
GMINA CHĄŚNO  
CHĄŚNO 55, 99-413 CHĄŚNO

ADRES INWESTYCJI:  
CHĄŚNO DRUGIE 44A, gm. CHĄŚNO  
jedn. ewid. 100503\_2, obręb 0002  
nr działek: 532/1, 532/2

TYTUŁ RYSUNKU:  
PROJEKT ZAGOSPODAROWANIA TERENU

PROJEKTANT - BRANŻA KONSTRUKCYJNA:			PODPIS:
mgr inż. JARSAŁAW SZYMAŃSKI specjalność kon.-bud., nr uprawnień LOD/2206/PWBKb/15			
STADIUM:	DATA:	SKALA:	NR RYSUNKU:
ZGŁOSZENIE ROBOT BUD.	CZERWIEC 2025 R.	1:500	P2T_1

© Projekt objęty prawami autorskimi i nie może być kopiowany i rozpowszechniany w części lub w całości bez zgody autora

Poświadczam, że niniejszy dokument został opracowany w wyniku prac geodezyjnych i kartograficznych, których rezultaty zawiera operat techniczny pozytywnie zweryfikowany. Jednocześnie informuję, że jestem świadomy odpowiedzialności karnej za złożenie fałszywego oświadczenia.

Identyfikator zgłoszenia prac geodezyjnych	6KN.6642.1.2436.2024
Organ służby geodezyjnej, który otrzymał zgłoszenie	Starosta Łowicki
Wykonawca prac geodezyjnych	PRACOWNIA GEODEZYJNO-PROJEKTOWA "GEO-INF" Marek Kapuściński 99-400 Łowicz, ul. E. Konopackiego 7 tel. +48 792 088 438 NIP 834-174-21-28, REGON 101387245
Nr oraz data sporządzenia dokumentu zawierającego wynik pozytywny weryfikacji	Protokół weryfikacji z dnia 6KN.6642.1.2436.2024, 13.01.2025.
Imię i nazwisko oraz nr uprawnień zawodowych kierownika prac	GEODETA UPRAWNIONY Elżbieta Wojciechowska-Andrzejewska 95-010 Stryków, ul. Stary Rynek 1/1 tel. 502 138 492

### 3 Opis techniczny urządzeń

#### 3.1 Prace przygotowawcze

W ramach robót przygotowawczych należy wytyczyć planowany plac zabaw

#### 3.2 Roboty projektowane

##### **Nawierzchnie**

Na powierzchni projektowanego placu zabaw ca, 98 m<sup>2</sup> przewiduje się wykonanie nawierzchni bezpiecznej o nawierzchni piaskowej na warstwie geowłókniny o gramaturze min. 200 g/m<sup>2</sup> ułożonej na wyprofilowanym i zagęszczonym podłożu – gruncie rodzimym. W przypadku piasku należy stosować frakcję kruszywa o wielkości ziarna od 0,2 do 2 mm, zgodnie z wymogami normy PN-EN 1176-1 : 2009, frakcje nie mogą zawierać cząstek pyłowych i ilowych, przy czym w przypadku materiału sypkiego należy dodać 100 mm do głębokości minimalnej, aby zrekompensować przemieszczenie. Grubości poszczególnych nawierzchni są zależne od krytycznej wysokości upadku (HIC), którą wyznacza się na podstawie wysokości swobodnego upadku (WSU) wyznaczonej dla każdego urządzenia przez producenta.

Grubość nawierzchni w strefie bezpieczeństwa ustalono w dalszej części opracowania.

##### **Wypośaenie placu zabaw w urządzenia do zabawy**

Wypośaenie placu zabaw dla dzieci oraz jego nawierzchnia spełnia wymagania określone w Polskich Normach dotyczących wypośaenia placów zabaw i nawierzchni.

Wszystkie urządzenia i elementy wypośaenia placu zabaw należy fundamentować i instalować zgodnie z PN-EN 1176-1:2009, PN-EN 1176-2:2009, PN-EN 1176-7:2009, i specyfikacją techniczną. Wszystkie montowane urządzenia i elementy wypośaenia placu zabaw muszą posiadać atesty i certyfikaty bezpieczeństwa potwierdzające, że zostały wykonane w oparciu o obowiązujące normy w tym zakresie oraz posiadać dopuszczenie do stosowania w kontakcie z dziećmi. Wykonanie montażu urządzeń mogą dokonywać osoby, firmy przeszkolone w tym celu przez producentów zabawek oraz w oparciu o instrukcje montażu, zaleceń, wskazówek i pod nadzorem dostawcy.

Urządzenia do zamontowania na placu zabaw:

- Domek
- Ławka
- Tablica manipulacyjna

#### 3.3 Opis urządzeń

**Uwaga! Podane urządzenia oraz ich parametry są urządzeniami poglądowymi. Dopuszcza się montaż innych urządzeń tożsamyh co do funkcji i o zbliżonej budowie lecz z materiał podstawowy wykonania musi pozostać bez zmian oraz podobnych parametrach wielkościowych i konstrukcyjnych. W takim przypadku należy każdorazowo korygować strefę bezpieczeństwa oraz parametr HIC zgodnie z normą.**



**Wszystkie urządzenia muszą posiadać stosowne certyfikaty potwierdzające spełnienie wymagań przywołanych norm oraz zamontowane i osadzone w podłożu ściśle według wytycznych producenta.**

### Domek



- Konstrukcja stalowa cynkowana ogniowo,
- Podesty/platformy wykonane z antypoślizgowej, trwałej, wodoodpornej sklejki lub płyty HPL, odpornej na działanie warunków atmosferycznych,
- Dachy i osłony wykonane z płyty HDPE, odpornej na działanie warunków atmosferycznych,
- Elementy kolorowe wykonane z płyty HDPE, odpornej na działanie warunków atmosferycznych,
- Tablice do rysowania wykonane z trwałej, wodoodpornej sklejki lub płyty HPL odpornej na działanie warunków atmosferycznych,
- Śruby/wkręty zakryte plastikowymi kapslami i/lub śruby ze stali nierdzewnej
- Długość 188 cm
- Szerokość 141 cm
- Wysokość całkowita 155 cm
- Wysokość swobodnego upadku <60 cm

### Ławka



- Konstrukcja stalowa cynkowana proszkowo i malowana proszkowo,
- Siedziska/oparcia wykonane z płyty HDPE, odpornej na działanie warunków atmosferycznych,
- Śruby ze stali nierdzewnej i/lub śruby zakryte plastikowymi kapslami,
- Długość 159 cm
- Szerokość 42 cm
- Wysokość całkowita 78 cm

### Tablica manipulacyjna



- Konstrukcja z najwyższej klasy klejonego, impregnowanego i podwójnie malowanego drewna sosnowego 90 x 90 mm pozbawionego sęków, zabezpieczonego od góry zaślepkami z polipropylenu,
- Podstawa konstrukcji drewnianej oparta na metalowych, cynkowanych ogniowo kotwach, które zabezpieczają drewno przed bezpośrednim kontaktem z podłożem, a tym samym zapobiegają gniciu i przedłużają żywotność konstrukcji,
- Panele edukacyjne i manipulatory wykonane z płyty HDPE lub HPL, odpornej na działanie warunków atmosferycznych,
- Uchwyty z tworzywa sztucznego,

- Śruby/wkręty zakryte plastikowymi kapslami i/lub śruby ze stali nierdzewnej,
- Długość 84 cm
- Szerokość 21 cm
- Wysokość całkowita 130 cm
- Wysokość swobodnego upadku <60 cm

### 3.4 Ogrodzenie

Przewiduje się wykonanie ogrodzenia całego placu zabaw. Zostanie wykonane ogrodzenie z paneli 3D o wysokości 1,03 m. Od strony zachodniej zostanie zamontowana furtka o szerokości 120 cm. Ogrodzenie musi spełniać normy bezpiecznego użytkowania i nie posiadać ostrych krawędzi, wystających prętów etc.

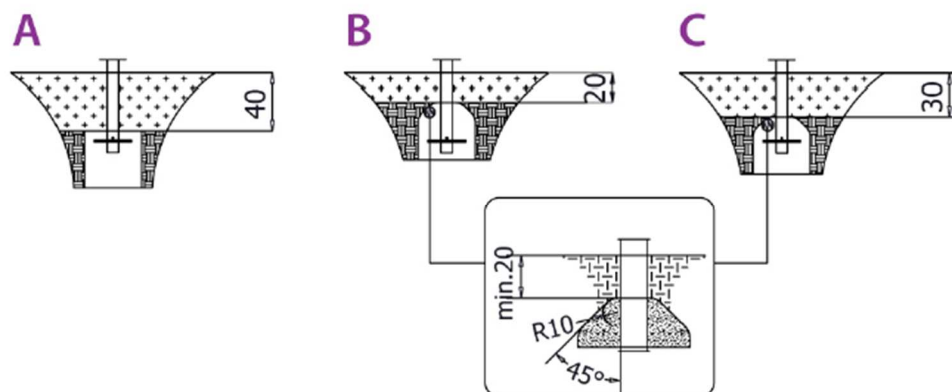
- Konstrukcja paneli z prętów stalowych o średnicy 5 mm.
- Wysokość panelu 103 cm, długość 250 cm
- Słupki z profilu zamkniętego 60x40x1,25 długości min. 150 cm, zabezpieczone nakładką z PCW
- Furtka – wypełnienie 2D, konstrukcja z profilu zamkniętego 30x30, światło przejścia 120 cm
- System ogrodzenia – 3 D
- Obejmy systemowe - min. 2 szt. na 1 słupek mocowane na nierdzewne śruby zrywalne
- Kolorystyka ogrodzenia – RAL7016.

### 3.5 Wyznaczenie grubości nawierzchni bezpiecznej

Urazy spowodowane upadkiem z urządzeń placów zabaw zdarzają się z różnorodnych przyczyn, najpoważniejszymi urazami są obrażenia głowy. Dlatego kryterium wyznaczającym poziom bezpieczeństwa nawierzchni dla dzieci stanowi tzw. kryterium urazu głowy (HIC). Zgodnie z normą PN-EN1177 określono HIC na poziomie 1 000 mm jako górną granicę poważnego uszkodzenia mózgu. Wartość kryterium urazu głowy (HIC- Head Injury Criterion) – oznacza kryterium urazu głowy spowodowanego upadkiem. Aby uchronić dzieci przed skutkami upadku z wysokości należy zastosować odpowiednie podłoże w zależności od wysokości potencjalnego upadku. Norma PN:EN 1177 – Nawierzchnie placów zabaw amortyzujące upadki określa wymagania odnośnie nawierzchni stosowanych na placach zabaw, ze szczególnym uwzględnieniem obszarów, w których niezbędna jest amortyzacja upadku. Norma określa - aby móc zastosować odpowiedni materiał na plac zabaw należy wykonać pomiar HIC – Head Injury Criterion. Parametr ten określa krytyczną wysokość jako bezpieczną granicę podczas upadku dziecka na głowę. Przyjęto wykonanie nawierzchni z piasku lub żwiru oraz nawierzchni sztucznej. W oparciu o analizę stref bezpiecznych, parametru WSU - wysokości swobodnego upadku na podstawie normy ustalono grubość nawierzchni dla poszczególnych urządzeń. Szczegółowe dane pokazuje tabela:

	Opis (mm) Grubość	Opis (mm) Grubość	Opis (mm) Grubość
Darń / wierzchnia warstwa gleby (A,B,C)			≤100
kora (A,C)	Wielkość cząstek od 20 do 80	30	≤200
		40	≤300

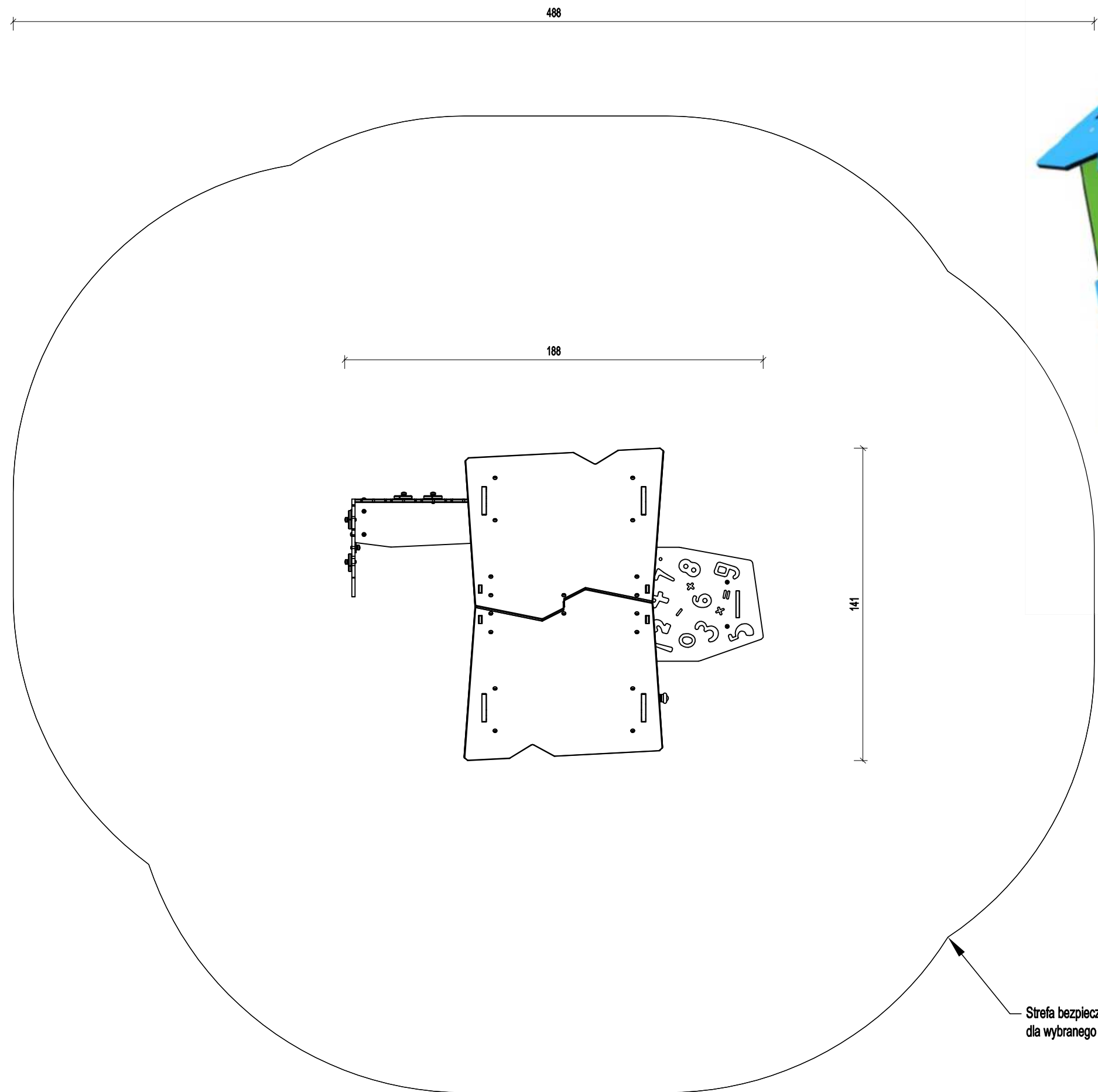
wióry/ścinki drzewne (A,C)	Wielkość cząstek od 5 do 30	30	≤200
		40	≤300
piasek lub żwir (A,C)	Wielkość cząstek od 0,25 do 8	30	≤200
		40	≤300
syntetyczna atestowana (A,B,C)	Testowany zgodnie z EN 1177		60



### 3.6 Uwagi końcowe

Wszystkie wymiary należy dokładnie ustalić na budowie. W przypadku wątpliwości lub niejasności należy odpowiednio niezwłocznie zwrócić się z zapytaniem do dostawcy określonego systemu/materiałów. Wszystkie zastosowane materiały powinny odpowiadać obowiązującym normom oraz posiadać wymagane atesty i certyfikaty oraz nie mogą stanowić zagrożenia dla higieny i zdrowia użytkowników wg wymogów Ustawy "Prawo budowlane" z dnia 7 lipca 1994 roku art. 10 z późniejszymi zmianami. W zależności od zastosowanych materiałów należy bezwzględnie przestrzegać technologii i wymagań producentów. Prace budowlane należy wykonać z należytą starannością oraz wiedzą i sztuką budowlaną oraz wg odpowiednich norm oraz wymogami warunków technicznych wykonania i odbioru robót budowlanych. sprzęt powinien być zgodny z normą PN-EN 1176, a nawierzchnia – z normą PN-EN 1177

### 3.7 Część rysunkowa



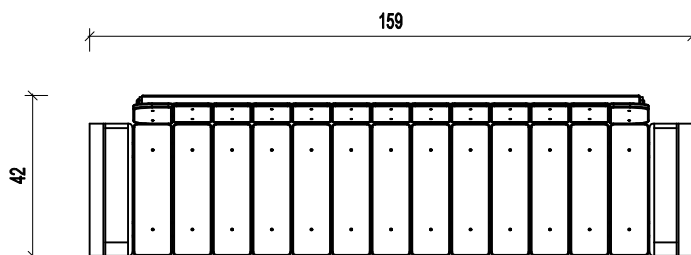
Strefa bezpieczeństwa  
dla wybranego urządzenia



UWAGA:  
Rysunek poglądowy.

Dopuszcza się zastosowanie urządzeń o zbliżonych wymiarach i parametrach, jednak należy zachować materiał wykonania, budowę i funkcję danego urządzenia. Należy również zachować wymagane strefy bezpieczeństwa wskazane przez wybranego producenta urządzenia.

<div>ProConAdvice</div> <div>Biurow Projektowo Doradcze Izabela Malejka</div> <div>Projekty budowlane   Ekspertyzy   Inwentaryzacje   Kompleksowa Obsługa Inwestycji</div> <div>ul. Akademicka 1/25   99-400 Łowicz</div> <div>Tel. kom.: 572-800-607   e-mail: biuro.proconadvice@gmail.com</div> <div>NIP: 6262939187   REGON: 528150653</div>			
NAZWA PRZEDSIĘWZIĘCIA:			
BUDOWA PLACU ZABAW			
INWESTOR:		GMINA CHĄŚNO CHĄŚNO 55, 99-413 CHĄŚNO	
ADRES INWESTYCJI:		CHĄŚNO DRUGIE 44A, gm. CHĄŚNO jedn. ewid. 100503_2, obręb 0002 nr działek: 532/1, 532/2	
TYTUŁ RYSUNKU:		WYPOSAŻENIE PLACU ZABAW - DOMEK	
PROJEKTANT - BRANŻA KONSTRUKCYJNA:			PODPIS:
mgr inż. JAROSŁAW SZYMAŃSKI specjalność kon.-bud., nr uprawnień LOD/2208/PWBKb/15			
STADIUM:	DATA:	SKALA:	NR RYSUNKU:
ZGŁOSZENIE ROBÓT BUD.	CZERWIEC 2025 R.	1:20	A_01
© Projekt objęty prawami autorskimi i nie może być kopiowany i rozpowszechniany w części lub w całości bez zgody autora			

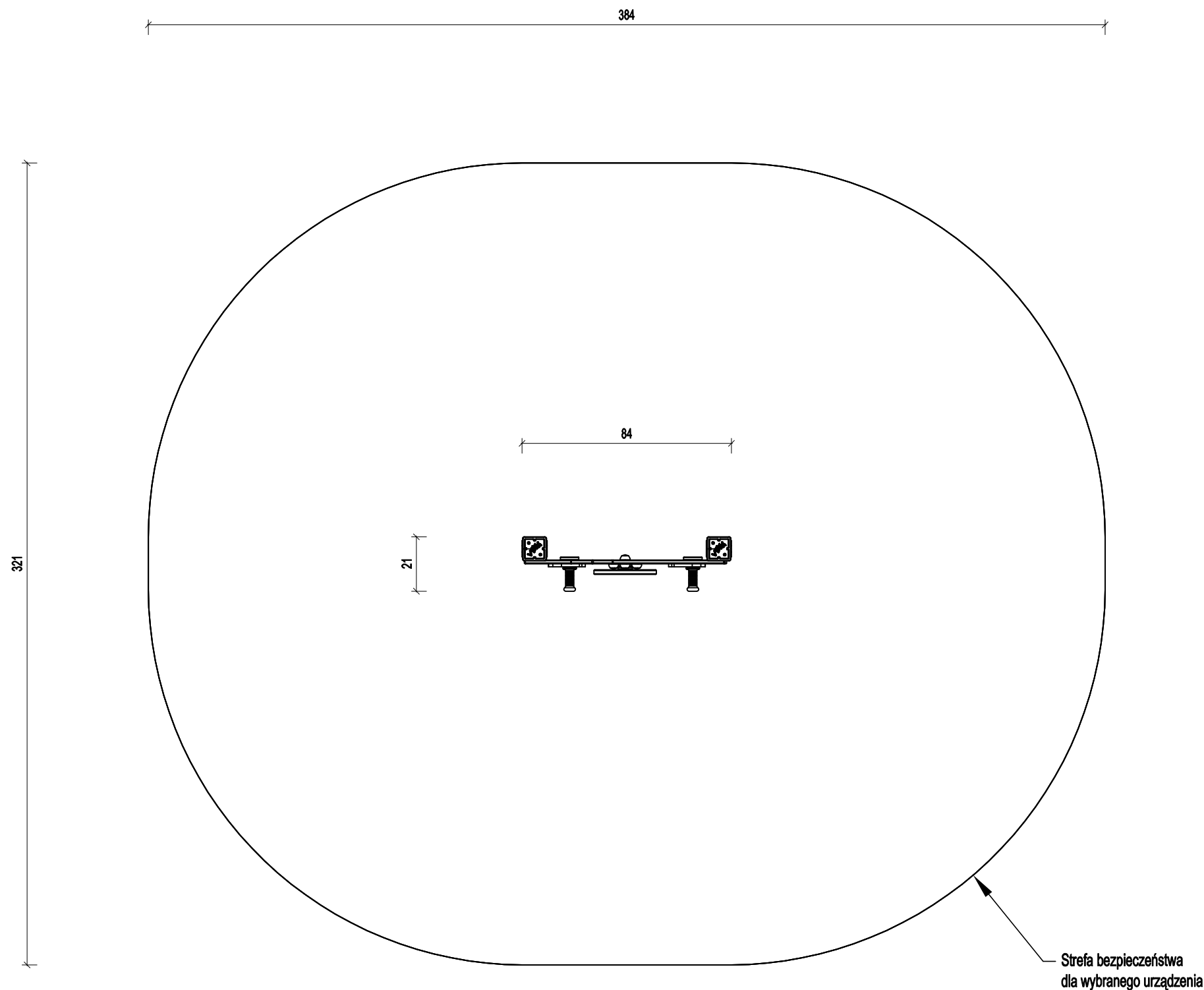


UWAGA:  
Rysunek poglądowy.

Dopuszcza się zastosowanie urządzeń o zbliżonych wymiarach i parametrach, jednak należy zachować materiał wykonania, budowę i funkcję danego urządzenia. Należy również zachować wymagane strefy bezpieczeństwa wskazane przez wybranego producenta urządzenia.



<div>ProConAdvice</div> <div>Biuro Projektowo Doradcze Izabela Malejka</div> <div>Projekty budowlane   Ekspertyzy   Inwentaryzacje   Kompleksowa Obsługa Inwestycji</div> <div>ul. Akademicka 1/25   99-400 Łowicz</div> <div>Tel. kom.: 572-800-607   e-mail: biuro.proconadvice@gmail.com</div> <div>NIP: 6262938187   REGON: 528150653</div>			
NAZWA PRZEDSIĘWZIĘCIA:			
BUDOWA PLACU ZABAW			
INWESTOR:		GMINA CHAŚNO CHAŚNO 55, 99-413 CHAŚNO	
ADRES INWESTYCJI:		CHAŚNO DRUGIE 44A, gm. CHAŚNO jedn. ewid. 100503_2, obręb 0002 nr działek: 532/1, 532/2	
TYTUŁ RYSUNKU:		WYPOSAŻENIE PLACU ZABAW - ŁAWKA	
PROJEKTANT - BRANŻA KONSTRUKCYJNA:			PODPIS:
mgr inż. JAROSŁAW SZYMAŃSKI specjalność kon.-bud., nr uprawnień LOD/2206/PWBKb/15			
STADIUM:	DATA:	SKALA:	NR RYSUNKU:
ZGŁOSZENIE ROBÓT BUD.	CZERWIEC 2025 R.	1:20	A_02
© Projekt objęty prawami autorskimi i nie może być kopiowany i rozpowszechniany w części lub w całości bez zgody autora			



UWAGA:  
Rysunek poglądowy.

Dopuszcza się zastosowanie urządzeń o zbliżonych wymiarach i parametrach, jednak należy zachować materiał wykonania, budowę i funkcję danego urządzenia. Należy również zachować wymagane strefy bezpieczeństwa wskazane przez wybranego producenta urządzenia.

<div>ProConAdvice</div> <div>Biurowo Projektowo Doradcze Izabela Malejka</div> <div>Projekty budowlane   Ekspertyzy   Inwentaryzacje   Kompleksowa Obsługa Inwestycji</div> <div>ul. Akademicka 1/25   99-400 Łowicz</div> <div>Tel. kom.: 572-800-607   e-mail: biuro.proconadvice@gmail.com</div> <div>NIP: 6262939187   REGON: 528150653</div>			
NAZWA PRZEDSIĘWZIĘCIA:			
BUDOWA PLACU ZABAW			
INWESTOR:		GMINA CHĄŚNO	
		CHĄŚNO 55, 99-413 CHĄŚNO	
ADRES INWESTYCJI:		CHĄŚNO DRUGIE 44A, gm. CHĄŚNO	
		jedn. ewid. 100503_2, obręb 0002	
		nr działek: 532/1, 532/2	
TYTUŁ RYSUNKU:			
WYPOSAŻENIE PLACU ZABAW - TABLICA MANIPULACYJNA			
PROJEKTANT - BRANŻA KONSTRUKCYJNA:			PODPIS:
mgr inż. JAROSŁAW SZYMAŃSKI			
specjalność kon.-bud., nr uprawnień LOD/2206/PWBKb/15			
STADIUM:	DATA:	SKALA:	NR RYSUNKU:
ZGŁOSZENIE ROBÓT BUD.	CZERWIEC 2025 R.	1:20	A_03
© Projekt objęty prawami autorskimi i nie może być kopiowany i rozpowszechniany w części lub w całości bez zgody autora			

#### **4 Oświadczenie o sporządzeniu projektu zagospodarowania terenu**

### **OŚWIADCZENIE**

Na podstawie art. 20 ust. 1 w związku z art. 34 ust. 3d pkt 3 ustawy z dnia 7 lipca 1994 r. Prawo budowlane (t. j. Dz. U. z 2025 r. poz. 418) projekt zagospodarowania terenu budowy placu zabaw przy projektowanym żłobku w Chaśnie Drugim na działkach o nr ewid, 532/1 i 532/2 położonych w Chaśnie Drugim, gm. Chaśno został opracowany zgodnie z obowiązującymi przepisami oraz zasadami wiedzy technicznej.

.....  
(podpis projektanta)



**ProConAdvice**

Biuro Projektowo Doradcze Izabela Malejka  
Projekty budowlane, Ekspertyzy, Inwentaryzacje  
Kompleksowa Obsługa Inwestycji

ul. Akademicka 1/25, 99-400 Łowicz  
Tel. kom.: 572-800-607  
e-mail: [biuro.proconadvice@gmail.com](mailto:biuro.proconadvice@gmail.com)  
NIP: 6262939187 REGON: 528150653

---

## **5 Uprawnienia i izba projektanta**

Łódź, dnia 15 grudnia 2015 r.

**Łódzka Okręgowa Izba Inżynierów Budownictwa  
Okręgowa Komisja Kwalifikacyjna**

OKK/5633/1400/15

sygn. akt. KK/D/7131-2/2206/13

**D E C Y Z J A**

Na podstawie art. 104 Ustawy z dnia 14 czerwca 1960 r. Kodeks postępowania administracyjnego (*tekst jedn.: Dz. U. z 2013 r., poz. 267 z późn. zm.*) w związku z art. 11 ust. 1 i art. 24 ust. 1 pkt 2 Ustawy z dnia 15 grudnia 2000 r. o samorządach zawodowych architektów oraz inżynierów budownictwa (*tekst jedn.: Dz. U. z 2013 r., poz. 932 z późn. zm.*), art. 12 ust. 1, ust. 2, ust. 3 i ust. 4c pkt 3, art. 13 ust. 1, 2, 3 i 4, art. 14 ust. 1 pkt 2 i ust. 3 pkt 5 Ustawy z dnia 7 lipca 1994 r. Prawo budowlane (*tekst jedn. Dz. U. z 2013 r., poz. 1409 z późn. zm.*), oraz § 12 ust. 1 Rozporządzenia Ministra Infrastruktury i Rozwoju z dnia 11 września 2014 r. w sprawie samodzielnych funkcji technicznych w budownictwie (*Dz. U. z 2014 r., poz. 1278*), po ustaleniu, że zostały spełnione warunki w zakresie przygotowania zawodowego oraz po złożeniu egzaminu na uprawnienia budowlane z wynikiem pozytywnym

**Okręgowa Komisja Kwalifikacyjna  
Łódzkiej Okręgowej Izby Inżynierów Budownictwa  
stwierdza, że**

**Pan Jarosław Szymański**

magister inżynier  
kierunek budownictwo

urodzony dnia 19 lipca 1984 r. w Łowiczu

**otrzymuje**

**UPRAWNIENIA BUDOWLANE**

**numer ewidencyjny LOD/2206/PWBKb/15**

**do projektowania i kierowania robotami budowlanymi bez ograniczeń  
w specjalności konstrukcyjno-budowlanej**

**UZASADNIENIE**

W związku z uwzględnieniem w całości żądania strony, na podstawie art. 107 § 4 K.p.a. odstępuje się od uzasadnienia decyzji. Zakres nadanych uprawnień budowlanych wskazano na odwrocie decyzji.

**Pouczenie**

Od niniejszej decyzji służy odwołanie do Krajowej Komisji Kwalifikacyjnej Polskiej Izby Inżynierów Budownictwa w Warszawie, za pośrednictwem Łódzkiej Okręgowej Izby Inżynierów Budownictwa w Łodzi, w terminie 14 dni od daty doręczenia decyzji.

Skład Orzekający Okręgowej Komisji Kwalifikacyjnej  
Łódzkiej Okręgowej Izby Inżynierów Budownictwa:

Przewodniczący Składu Orzekającego OKK ŁOIIB  
mgr inż. Zbigniew Cichoński

Członek Składu Orzekającego OKK ŁOIIB  
mgr inż. Wacław Sawicki

Członek Składu Orzekającego OKK ŁOIIB  
mgr inż. Tomasz Kluska



Pan Jarosław Szymański jest upoważniony do:

- 1) projektowania, sprawdzania projektów architektoniczno-budowlanych i sprawowania nadzoru autorskiego w odniesieniu do konstrukcji obiektu, zgodnie z art. 14 ust. 3 pkt 1 Prawa budowlanego i § 12 ust. 1 Rozporządzenia Ministra Infrastruktury i Rozwoju;
- 2) kierowania budową lub innymi robotami budowlanymi w odniesieniu do konstrukcji obiektu, zgodnie z art. 14 ust. 3 pkt 3 Prawa budowlanego i § 12 ust. 1 Rozporządzenia Ministra Infrastruktury i Rozwoju;
- 3) kierowania budową lub innymi robotami budowlanymi w odniesieniu do architektury obiektu, zgodnie z § 12 ust. 1 Rozporządzenia Ministra Infrastruktury i Rozwoju;
- 4) sporządzania projektu zagospodarowania działki lub terenu, zgodnie z § 10 Rozporządzenia Ministra Infrastruktury i Rozwoju;
- 5) kierowania wytwarzaniem konstrukcyjnych elementów budowlanych oraz nadzorowania i kontroli technicznej wytwarzania tych elementów oraz do wykonywania nadzoru inwestorskiego, zgodnie z art. 13 ust. 3 Prawa budowlanego;
- 6) sprawowania kontroli technicznej utrzymania obiektów budowlanych, zgodnie z art. 13 ust. 4 Prawa budowlanego.

Skład Orzekający Okręgowej Komisji Kwalifikacyjnej  
Łódzkiej Okręgowej Izby Inżynierów Budownictwa:

Przewodniczący Składu Orzekającego OKK ŁOIIB  
mgr inż. Zbigniew Cichoński

Członek Składu Orzekającego OKK ŁOIIB  
mgr inż. Wacław Sawicki

Członek Składu Orzekającego OKK ŁOIIB  
mgr inż. Tomasz Kluska



Otrzymują:

1. Jarosław Szymański  
Otolice 71  
99-400 Łowicz;
2. Rada Łódzkiej Okręgowej Izby Inżynierów Budownictwa;
3. Główny Inspektor Nadzoru Budowlanego;
4. a/a.